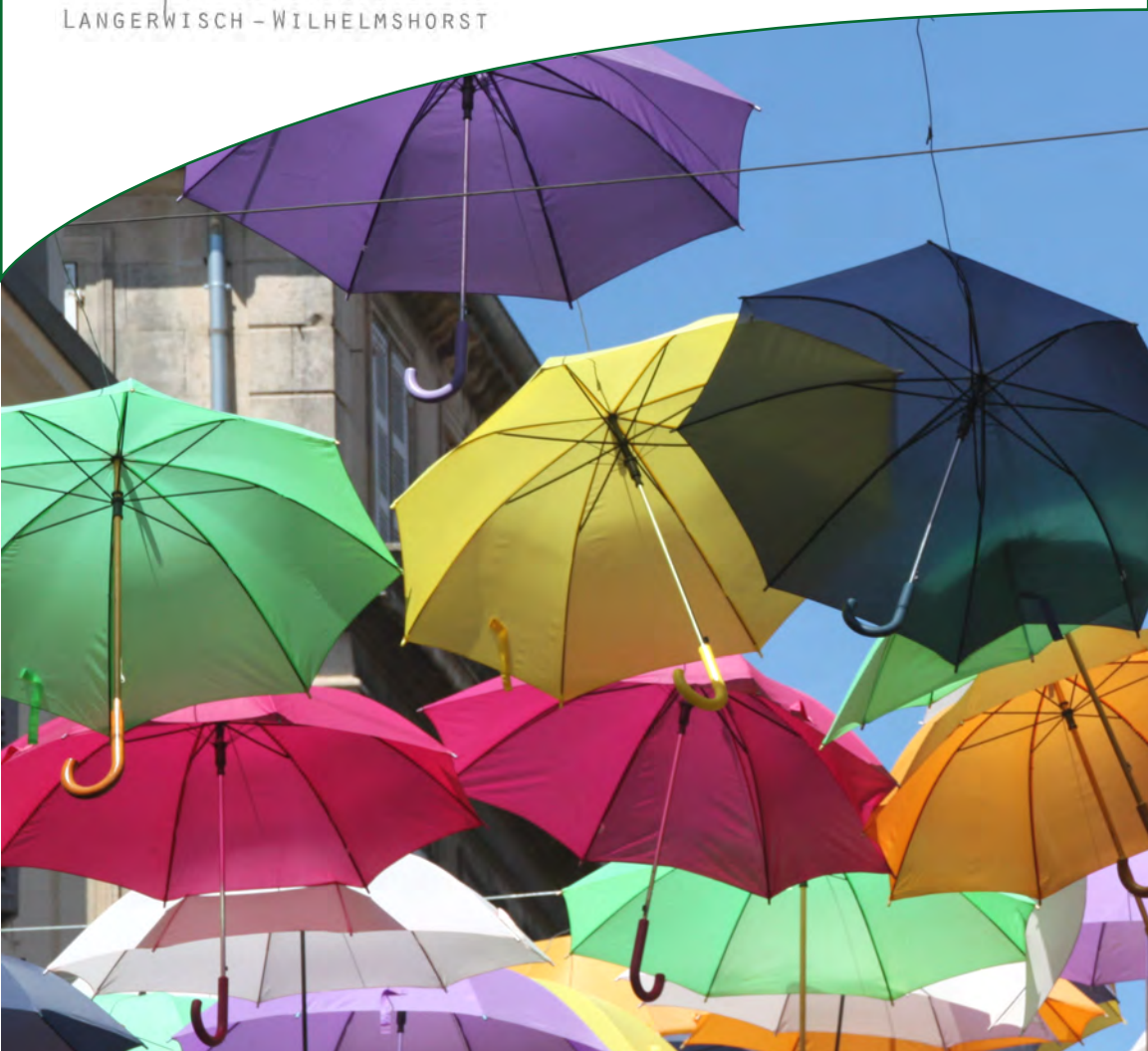




GEMEINDEBRIEF

EV. KIRCHENGEMEINDE
LANGERWISCH - WILHELMSHORST



Juni, Juli & August 2016

An·ge·dacht

Mal tief durchatmen, gar aus voller Kehle singen und die Seele baumeln lassen ... Nach Sonntagen und Sommerferientagen klingt das. Mit unserem Alltag hat es oft nicht so viel zu tun. Da liegt uns so manches auf der Seele und lässt uns unruhig schlafen. Große und kleine Sorgen machen uns kurzatmig und erschöpfen uns, von manchen Pflichten fühlen wir uns gehtzt.

Die Menschen des Alten Testaments kannten ein einziges hebräisches Wort für Seele, Kehle und auch Atem: *näfäsch*. Körperlich verortet war ihnen also die Seele in der Kehle als Knotenpunkt unseres Lebens. Die Luft zum Atmen, Trinken und Essen und auch Sprechen geht durch Hals und Kehle. Die Kehle, die Seele war ihnen der Ort des Verlangens nach Leben. Wer so krank ist, dass Essen, Sprechen und Atmen mühsam werden, weiß, wie wichtig für das seelische Wohlbefinden Kehle und Atem sind. Tief durchatmen können, aufnehmen und loslassen, bekommen und abgeben ...

Nicht das Festhalten macht lebendig, sondern der gute Austausch und Wechsel belebt, macht quicklebendig. Wahrscheinlich gilt das doch auch für menschliches Miteinander.

Eine andere Wortverwandtschaft ist im Hebräischen und Deutschen gleich: Angst kommt von Enge. Wenn uns etwas die Kehle zuschnürt, uns beklemmt, uns den Atem nimmt, wenn uns der Atem stockt, dann bekommen wir Angst. Oft bittet der Psalmbeter deshalb Gott um Weite. Gott möge uns aus Kurzatmigkeit und Enge befreien. Nicht nur Atempausen, langen Atem, ja Lebensatem möge Gott uns schenken.

In 1. Mose 2,7 heißt es nach der Übersetzung Martin Luthers: *Gott ... blies ihm (dem Menschen) den Odem des Lebens in seine Nase. Und so ward der Mensch ein lebendiges Wesen.* Das hebräische Wort für Wesen ist *näfäsch*, also Kehle, Seele, Atem. Wir sind lebendig, weil wir tief ein- und wieder ausatmen können. Gute Schöpfung ist es, sich dafür Zeit zu nehmen, vielleicht nicht nur an Sonn- und Sommerferientagen, sondern auch gerade dann, wenn wir besonders viel zu tun haben.

Die für mich schönste Übersetzung des Verses aus der Schöpfungsgeschichte habe ich bei dem jüdischen Übersetzer Leopold Zunz gefunden: *Gott ... blies in seine Nase Hauch des Lebens, und es ward der Mensch zu einem Leben-Atmenden.*

Ulrike Gebhardt, Pfarrerin in der Kirchengemeinde Köln-Lindenthal



Juni 2016

- So 05.06.2016** – **2. So nach Trinitatis**
11:00 Uhr Langerwisch, Gemeinsamer Gottesdienst mit Chor
(Lektorin Maetz)
- So 12.06.2016** – **3. So nach Trinitatis**
11:00 Uhr Wilhelmshorst, KINDER-
Gottesdienst (Baaske und Team)
- So 19.06.2016** – **4. So nach Trinitatis**
09:30 Uhr Langerwisch (Rumpel)
11:00 Uhr Wilhelmshorst (Rumpel)
- So 26.06.2016** – **5. So nach Trinitatis**
11:00 Uhr Wilhelmshorst, von und mit
den Konfirmanden (Rumpel)



Juli 2016

- So 03.07.2016** – **6. So nach Trinitatis**
09:30 Uhr Langerwisch, mit Abendmahl und Tauferinnerung (Rumpel)
11:00 Uhr Wilhelmshorst, mit Abendmahl und Tauferinnerung (Rumpel)
- So 10.07.2016** – **7. So nach Trinitatis**
11:00 Uhr Langerwisch, Festgottesdienst mit dem Chor zum Auftakt des
Gemeindefestes (Rumpel)
- So 17.07.2016** – **8. So nach Trinitatis**
11:00 Uhr Wilhelmshorst, mit Taufe von Lennard Elias Hanne (Rumpel)

An den Sonntagen der Sommerferien (vom 21. Juli - 3. September) feiern wir jeden Sonntag einen Regionalgottesdienst an einem anderen Ort (siehe nächste Seite!).

Allgemeines: In der Regel findet in der Wilhelmshorster Kirche jeden Sonntag um 11:00 Uhr ein Gottesdienst statt, am ersten Sonntag des Monats mit Abendmahlsfeier und am letzten Sonntag im Monat mit Kindergottesdienst. In Langerwisch feiern wir in der Regel am 1. und 3. Sonntag im Monat Gottesdienst. Am ersten Sonntag der ungeraden Monate mit einer Abendmahlsfeier.

Seniorenzentrum St. Elisabeth / Wilhelmshorst

- Do 02.06. + 07.07. + 04.08.2016 10:00 Uhr Gottesdienst mit Abendmahl
Do 16.06. + 21.07. + 18.08.2016 10:15 Uhr Lebenszeichen – Ökumenische Andacht

Gottesdienste

Sommerferien 2016

Kirchensommer - Sommerkirchen

„Geh aus mein Herz und suche Freud!“

In den Sommerferien feiern wir in der Region gemeinsam Gottesdienst - immer sonntags, immer um 10 Uhr, immer an einem anderen Ort. Für die musikalische Gestaltung sorgen Elke Wiesenberg, Dagmar und Matthias Holz und Annika Rothe. Falls Sie Auskünfte über Fahrdienste benötigen, wenden Sie sich bitte an das Pfarramt.



- So 24.07.2016** – **Dorfkirche Langerwisch**
10:00 Uhr Gottesdienst mit Pfarrer Michael Dürschlag
- So 31.07.2016** – **Kirche Michendorf**
10:00 Uhr Gottesdienst mit Pfarrerin Juliane Rumpel
- So 07.08.2016** – **Dorfkirche Blankensee**
10:00 Uhr Gottesdienst mit Pfarrer Roy Sandner
- So 14.08.2016** – **Kirche Wilhelmshorst**
10:00 Uhr Gottesdienst mit Pfarrer Bernd Neukirch
- So 21.08.2016** – **Dorfkirche Wildenbruch**
10:00 Uhr Gottesdienst mit Pfarrer Michael Dürschlag
- So 28.08.2016** – **Kirche Saarmund**
10:00 Uhr Gottesdienst mit Pfarrerin Juliane Rumpel



Wie viele Pfeifen hat eine Orgel?

EINE (wie im Foto) Frage die uns Orgelbauern immer als erste gestellt wird, wenn eine umfangreiche Orgelsanierung sich dem Ende nähert und die Presse auf unsere Fährte geschickt wurde.

Seit 2005 lebe ich in Wilhelmshorst und habe 2006/07 meine eigene Werkstatt gebaut. Von hier aus restauriere ich im Jahr 1-3

Orgeln zumeist aus kleinen Dorfkirchen, die in Mecklenburg, Brandenburg und Thüringen stehen. Zur Zeit beherbergt mein schlichtes Werkstattgebäude mit dem ans Handwerk erinnernden großen Doppelflügeltor eine „Thüringerin“ aus dem Jahre 1750. Eine der ältesten Damen, der ich in meiner 15-jährigen Selbständigkeit Obdach biete, um sie detailverliebt wieder in Stimmung zu bringen. Nicht selten kommt es vor, dass ich an Instrumente herangeführt werde, die seit dem letzten Kriegsende nicht mehr spielen. Ihre Metallpfeifen wurden zur Buntmetallabgabe gebracht und um die Holzpfeifen haben sich ganz in Ruhe die Larven der Anobien (Holzschädlinge) gekümmert. Wenn ein solches Werk nach akribischer Forschung, viel geduldiger Puzzlearbeit und dem nötigen Einfühlvermögen bei den klanglichen Arbeiten wieder ertönt, ist dies für mich



immer wieder ein sehr erhabener Moment und spätestens dann bereue ich nicht selbständig zu sein. Den ersten Schritt hierzu taten meine Eltern, als sie mich 1964 in Braunschweig auf die Beine stellten. Nach meiner Schulzeit in Hannover bin ich ins Allgäu gegangen, um in Kaufbeuren die Zeit vom ersten Lehrtag bis zum Ende meiner Meisterprüfung zu verbringen. Das Alpenvorland ist eine herrliche Gegend zum Radeln, aber genau dies reizt mich auch an meiner neuen Heimat. Und vor über 100 Jahren hat sich auch mein Urgroßonkel hier wohl gefühlt, der als Architekt u. a. die Kirche in Marquardt entworfen hat. So schließt sich für mich ein Kreis. Apropos: Wie viele Pfeifen haben die Orgeln in Langerwisch und Wilhelmshorst? Mehr dazu gern in einem der nächsten Gemeindebriefe.

Jörg Stegmüller

Baumpflanzung Winterlinde „Bärbel“

Am Tag des Baumes, dem 25. April 2016, haben wir auf dem Friedhof Wihelmshorst den Baum des Jahres gepflanzt. Unsere Winterlinde trägt nun den Namen Bärbel. Allen Mitpflanzern und vor allem dem Sponsor Ralf Weißmann gilt unser herzlicher Dank! Und wir sehen uns wieder, nächstes Jahr, am 25. April 2017!



Konzert mit TonFall

Saxophonklänge füllten am 1. Mai 2016 die Langerwischer Dorfkirche. Die Gruppe TonFall präsentierte den zahlreichen Zuhörern ein buntes Frühjahrsprogramm - von Klassik bis Jazz, von Titeln aus den 20er Jahren bis hin zu Popsongs und Filmmusik.



10. Juli 2016, ab 10:30 Uhr, Langerwisch

Einladung zum Sommerfest

Seit dem 1. April sind wir EINE Gemeinde, denn die Evangelischen Kirchengemeinden Langerwisch und Wilhelmshorst haben sich vereinigt. Diesen Zusammenschluss wollen wir mit Ihnen allen feiern!

Unser Gemeindegeburtsfest startet am Vormittag in der Langerwischer Dorfkirche und verlagert sich dann in den Pfarrgarten. Natürlich hoffen wir auf gutes Wetter und auf zahlreiche Gäste von jung bis alt für ein fröhliches Miteinander.

Wir würden uns sehr freuen, Sie an diesem Tag bei uns begrüßen zu dürfen! Auch Spenden für das Mittagsbuffet und Kuchen sind uns herzlich willkommen. Ebenso wird jede Hand beim Aufbauen,



Abwaschen und Aufräumen gebraucht. Wenn Sie Lust haben, mitzuhelfen, melden Sie sich bitte im Gemeindebüro oder bei Pfarrerin Juliane Rumpel!

Programm

10:30 Uhr Empfang auf dem Kirchhof Langerwisch

11:00 Uhr Festgottesdienst mit dem Chor LaWiCantus

Anschließend feiern wir im Pfarrgarten mit Grill & Salat, Kaffee & Kuchen, Gespräch & Gesang

15:30 Uhr Überraschungs-Abschluss in der Kirche

Sommer 2016, Langerwisch

„Offene Kirche“ in Langerwisch

Besonders an heißen Tagen sehnen wir uns nach einem kühlen Ort, an dem wir für einen Moment verschnaufen und rasten können. Deshalb wird die Langerwischer Kirche auch in diesem Jahr in den Sommermonaten geöffnet sein! Vom 3. Juli bis zum 5. September werden Menschen aus der Nachbarschaft dafür sorgen, dass tagsüber die Kirchentür unverschlossen bleibt. Wenn Sie also ein besinnliches Plätzchen suchen, kehren Sie ein in Gottes Haus!



19. - 22. August 2016

Treffen mit unserer Partnerkirchengemeinde in Hofgeismar

Unter dem Motto „Zugänge zur Bibel“



Es ist gute Tradition, dass sich die beiden Partnergemeinden irgendwo auf dem Weg zwischen Köln und Langerwisch-Wilhelmshorst treffen. Das Los fiel für 2016 auf Hofgeismar. Wir werden dort in der Evangelischen Akademie untergebracht sein. Die Institution gehört zu Kurhessen-Waldeck, einer kleinen Landeskirche zwischen Thüringen und dem Rheinland.

Wer interessiert ist, mitzufahren, melde sich bitte im Pfarramt.

Sonntag, 26. Juni, 31. Juli + 28. August 2016, 17:30 Uhr, Kirche Wildenbruch

Ökumenische Taizéandacht *An jedem letzten Sonntag im Monat*

Ausblick

06. September 2016

Ausflug der Seniorinnen und Senioren nach Bad Wilsnack

Programm des Tages:

Wir werden um 7:45 Uhr am Morgen abfahren, an den verschiedenen Bushaltestellen unserer Orte und gegen 10 Uhr in Bad Wilsnack ankommen.

Dort feiern wir eine Andacht in der Kirche und besichtigen sie auch, die sogenannte „Wunderblutkirche“. Die Weiterfahrt geht nach Havelberg zum Mittagessen und dann weiter nach Wusterhausen, von wo aus wir mit dem Schiff und Kaffee und Kuchen den Nachmittag ausklingen lassen werden.

Die Ankunft in Langerwisch & Wilhelmshorst ist gegen 18:30 Uhr geplant.

Wir werden den Ausflug gemeinsam mit dem Seniorenkreis der Caputher Kirchengemeinde unternehmen.

Die Kosten belaufen sich auf 40 Euro pro Person und sind bei der Anmeldung (also

vor Fahrtantritt) im Gemeindebüro zu bezahlen.

Wir freuen uns auf diese Fahrt mit Ihnen, Ihre Pfarrerin Juliane Rumpel und Eckhard Schulze, der diese Fahrt freundlicherweise für uns organisiert hat!



04. September 2016, 10 Uhr, Langerwisch

Familiengottesdienst zum Schuljahresbeginn

14. - 17. Oktober 2016

Familienfahrt nach Carmzow (bei Templin)

„Wohin des Wegs?“

Oder: Wie man durch Labyrinth und Irrwege zum Ziel kommt“

Wir wollen gemeinsam mit Familie(n) unterwegs sein, über das Thema nachdenken und einen Labyrinthpark besuchen. Zeit zum Spielen, Reden, Entdecken und gemeinsamen Kochen wird auch sein!

Die Plätze sind begrenzt: 25 Betten hat die Unterkunft und so viele wollen wir

auch sein, wenn die Herbstferien starten. Deswegen melden Sie sich und Ihre Familie bei Interesse bitte so schnell wie möglich an.

Kosten pro Person: 35 Euro.

Wir freuen uns auf Sie!

Ihre Katechetin Ute Baaske und
Ihre Pfarrerin Juliane Rumpel

04. Dezember 2016

Gemeindekirchenratswahl - Wahlvorschläge gesucht!!!

Am 2. Advent steht wieder die Wahl unserer Gemeindeleitung an. Die Ältesten haben entschieden, dass der erste Gemeindekirchenrat der Evangelischen Kirchengemeinde Langerwisch-Wilhelmshorst aus zehn Ältesten bestehen soll. Dabei werden fünf Älteste im Pfarrbereich Langerwisch und fünf im Pfarrbereich Wilhelmshorst gewählt.

Für dieses Gremium suchen wir Kandidaten, die sich zu Wahl stellen möchten. Sollte Ihnen jemand einfallen,

den Sie als geeignet für diese Arbeit halten, reichen Sie den Namen als Wahlvorschlag bis Ende August im Gemeindebüro ein. Sie können sich auch gern selbst vorschlagen, wenn Sie Lust und Interesse an dieser Aufgabe haben.

Was genau es bedeutet, Kirchenältester und ein Mitglied im Gemeindekirchenrat zu sein, das beantworten wir Ihnen gerne persönlich. Rufen Sie uns an! Kontaktdaten siehe S. 15

Ihr Gemeindekirchenrat
mit Pfarrerin Rumpel

Taufe

Also hat Gott die Welt geliebt, dass er seinen eingeboren Sohn gab, damit alle, die an ihn glauben, nicht verloren werden, sondern das ewige Leben haben.

*Personenbezogene Daten dürfen
nur in der Druckversion lesbar sein.*

Konfirmation am 15. Mai 2016



© Foto Charlotte 25 (2016)

Bestattungen

Ich will euch trösten, wie einen seine Mutter tröstet. Jesaja 66,13

Geburtstage

Monatsspruch Juni 2016

Meine Stärke und mein Lied ist der Herr, er ist für mich zum Retter geworden.

2. Mose 15,2 (Einheitsübersetzung)

*Personenbezogene Daten dürfen
nur in der Druckversion lesbar sein.*

Monatsspruch Juli 2016

Der Herr gab zur Antwort: Ich will meine ganze Schönheit vor dir vorüberziehen lassen und den Namen des Herrn vor dir ausrufen. Ich gewähre Gnade, wem ich will und ich schenke Erbarmen, wem ich will.

2. Mose 33,19 (Einheitsübersetzung)

*Personenbezogene Daten dürfen
nur in der Druckversion lesbar sein.*

Monatsspruch August 2016

Habt Salz in Euch und haltet Frieden untereinander! Markus 9,50 (Einheitsübersetzung)

*Personenbezogene Daten dürfen
nur in der Druckversion lesbar sein.*



Regelmäßige Termine

Kinder und Jugend

Christenlehre Langerwisch und Wilhelmshorst / Kirche Wilhelmshorst:

- Dienstag von 14:00 - 15:00 Uhr Klasse 4
- Dienstag von 15:00 - 16:00 Uhr Klasse 5+6
- Dienstag von 16:00 - 17:00 Uhr Klasse 1+2
- Donnerstag von 15:30 - 16:30 Uhr Klasse 3

Konfirmandenunterricht / Kirche Wilhelmshorst:

Vorkonfirmanden: Donnerstag, 09. + 16. + 23.06.2016 jeweils um 17 Uhr
In den Sommerferien findet kein Konfirmandenunterricht und keine Junge Gemeinde statt. Der neue Konfirmanden-Jahrgang beginnt im September. Bitte melden Sie Ihr Kind im Pfarramt an, wenn es im Jahr 2018 konfirmiert werden möchte!

Junge Gemeinde / Pfarrhaus Langerwisch:

jeweils am 3. Mittwoch im Monat um 18:30 Uhr, am 22.06.2016

Erwachsenengruppen

Frauenfrühstück:

jeweils am 1. Dienstag im Monat um 10 Uhr,
am 07.06. + 05.07. + 02.08.2016, Kirche Wilhelmshorst

Mittwochskreis:

Zu unserer alljährlichen Radtour vor der Sommerpause treffen wir uns am
Mittwoch, dem 08.06.2016 um 15:30 Uhr vor dem Pfarrhaus.

Seniorenkreis Langerwisch:

Donnerstag, 09.06. + 14.07. + 11.08.2016, 14 Uhr, Pfarrhaus Langerwisch

Begegnungscafé:

Donnerstag, 16.06., Mittwoch, 20.07. + 17.08.2016, 15 Uhr, Kirche Wilhelmshorst

Musik-Literatur – Musikalisch gestaltete Buchvorstellung:

Jeweils am 3. Freitag im Monat um 19:30 Uhr, 17.06. + 07.07.2016
Dr. Albert-Schweitzer-Str. 9-11 (Bitte beachten Sie dazu die aktuellen Aushänge!)

Kirchenmusik

LaWiCantus, Chor der Ev. Kirchengemeinde Langerwisch-Wilhelmshorst

Chorprobe: donnerstags, 20:15 Uhr, Pfarrhaus Langerwisch
Leitung: Kreiskantorin Elke Wiesenberg

Wilhelmshorster Bläser

Probe: freitags, 19:30 Uhr, Pfarrhaus Langerwisch
Leitung: Diethelm Baaske

Adressen im Pfarrsprengel

Evangelisches Pfarramt

Pfarrerin Juliane Rumpel
Neu-Langerwisch 12,
14552 Michendorf OT Langerwisch
Tel./Fax.: 033205-62184
rumpel,juliane@ekmb.de
www.kirche-langerwisch.de
www.kirche-wilhelmshorst.de



Katechetik

Frau Ute Baaske
Potsdamer Allee 1a, 14552 Michendorf OT Wildenbruch
Tel.: 033205-64263 • du.baaske@web.de

Gemeindebüro und Friedhofsverwaltung

Frau Charlotte Starken
Bürozeit: donnerstags, 9-12 Uhr, Pfarramt Langerwisch
Tel./Fax: 033205-227210 • gemeindebuero@kirche-langerwisch.de
friedhof@kirche-langerwisch.de • friedhof@kirche-wilhelmshorst.de

GKR-Vorsitz

Dr. Thomas Drachenberg
Tel. 033205-54630 • gkr-vorsitz@kirche-langerwisch.de

Unsere Bankverbindung für Spenden, Kirchgeld

Empfänger: KVA Potsdam
IBAN: DE56 5206 0410 0103 9098 59 • BIC: GENODEF1EK1
Verwendungszweck für Langerwisch RT: 4012, für Wilhelmshorst RT: 4013



© Foto Charlotte 25 (2016)

Konfirmation am Pfingstsonntag 2016